

梅州市人民政府

梅市府征〔2021〕63号

梅州市人民政府征地补偿安置公告

根据《中华人民共和国土地管理法》第四十五条、第四十七条有关规定，为保障被征地农民的知情权，结合土地现状调查成果，现将征收土地有关事项公告如下：

一、征收土地范围：梅县区石扇镇红南村（详见勘测定界图）。

二、征收土地现状：梅县石扇镇红南村大水坑、南水坑、乌树经济合作社属下集体土地共 1.7198 公顷，其中农用地 1.7198 公顷（林地 1.7198 公顷）；村民住宅 0 座。

三、征收目的：梅州二次雷达工程建设项目用地。

四、征收补偿标准和安置方式：征收集体土地补偿标准按《梅州市人民政府关于公布实施征收农用地区片综合地价的公告》（梅市府〔2021〕4号）执行；地上附着物、青苗等的补偿标准按《梅州市梅县区人民政府关于印发〈梅州市梅县区征收地上附着物和青苗等补偿标准〉的通知》（梅县区府〔2021〕14号）执行。

五、社会保障：暂按梅州市梅县区民政和人力资源社会保障局《关于梅州二次雷达工程建设项目征地涉及被征地农民养老保障方案》执行。承诺待梅州市被征地农民养老保障新实施政策出台后，按新政策重新制订被征地农民养老保障方案。

六、本公告期限自 2021 年 9 月 19 日起至 2021 年 10 月 18 日止（共 30 日）。请在本公告期满之日起 30 日内，持不动产权属证明材料，到梅州市梅县区石扇镇人民政府办理补偿登记。如被征地的集体经济组织成员对征地补偿安置方案有异议的可在本公告期限内向梅州市梅县区石扇镇人民政府（联系电话：0753—2683772）书面提交。

特此公告。

附件：

1. 梅州二次雷达工程建设项目用地勘测定界图
2. 梅州市梅县区人民政府关于印发《梅州市梅县区征收地上附着物和青苗等补偿标准的通知》（梅县区府〔2021〕14号）
3. 关于梅州二次雷达工程建设项目用地征地涉及被征地农民养老保障案

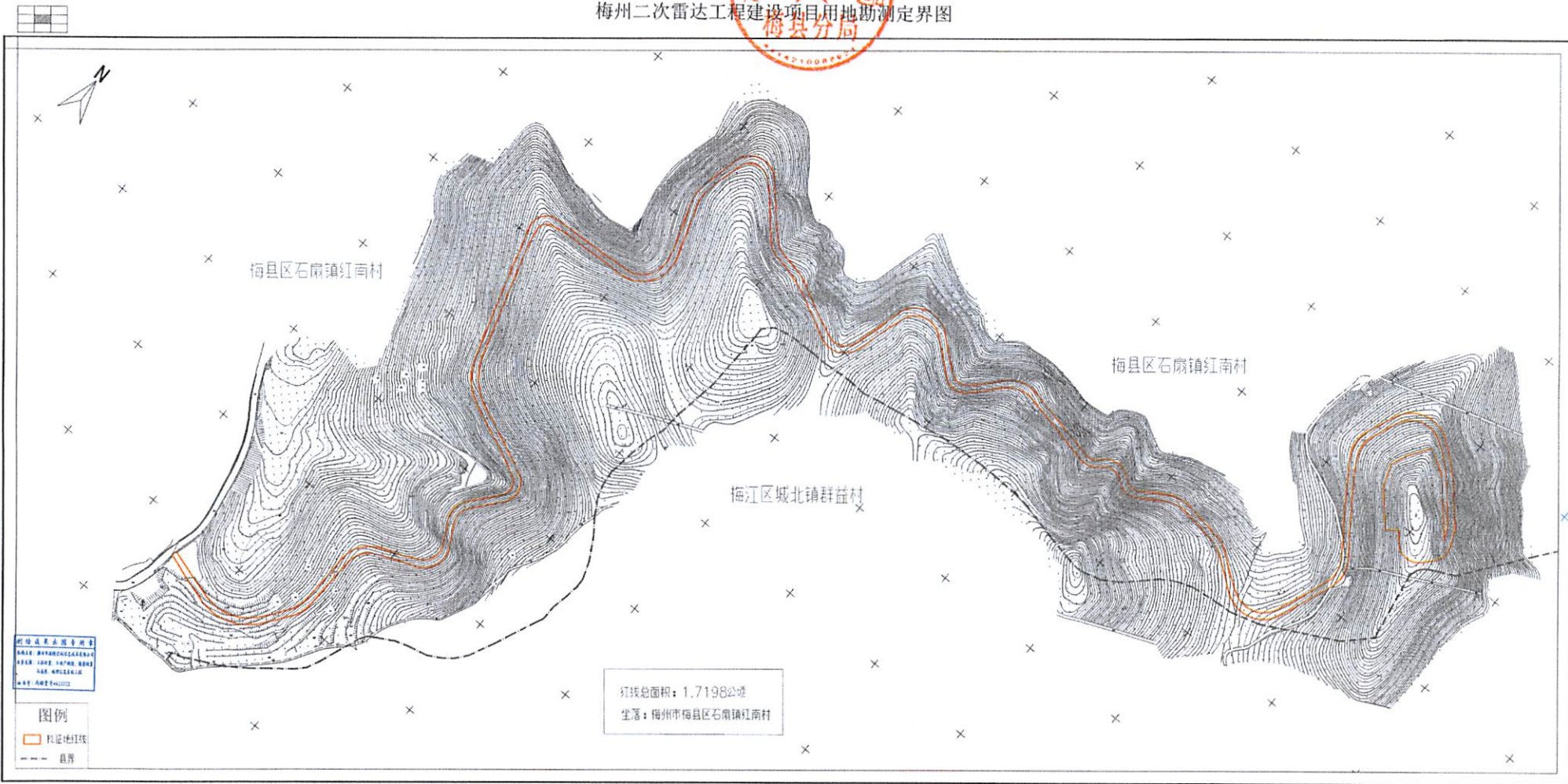


公开方式：主动公开

抄送：市委各单位，市人大办，市政协办，市纪委办，
梅州军分区，市法院，市检察院。



梅州二次雷达工程建设项目用地勘测界定图



制图日期: 2021年4月13日
审核日期: 2021年4月20日

制图员: 吕仕伟
审核员: 张威治

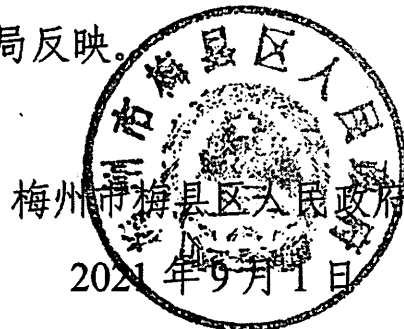
梅州市梅县区人民政府文件

梅县区府〔2021〕14号

梅州市梅县区人民政府关于印发《梅州市梅县区征收地上附着物和青苗等补偿标准》的通知

各镇人民政府（扶大高新区管委会、新城办事处），区有关单位：

经梅州市人民政府同意和梅县区人民政府2021年第十次常务会议研究同意，现将《梅州市梅县区征收地上附着物和青苗等补偿标准》印发给你们，请遵照执行。执行过程中遇到的问题，请径向梅州市自然资源局梅县分局反映。



关于梅州市梅县区征收地上附着物和青苗等补偿标准

根据《中华人民共和国土地管理法》等有关法律、法规、规章、政策规定，遵循依法依规、公平公正的原则，结合梅县区实际，制定本标准。

一、征收地上青苗补偿费补偿标准

（一）短期作物补偿

耕地上种植的短期作物，水田 1476 元/亩，其他耕地 1308 元/亩。

（二）多年生苗木类补偿标准

1.连片普通花圃、果木苗圃（含盆栽花木）每亩给予 15000 元搬迁及搬迁损失补偿；名贵花圃、果木苗圃（含盆栽花木）每亩给予 35000 元搬迁及搬迁损失补偿。另在有效期内营业执照的给予每亩 5000 元经营损失费。

2.零星种植的花卉苗木按作物种类、生长周期、作物数量进行补偿，具体标准详见附件 1。

（三）多年生果树类补偿标准

多年生果树类的，根据树木的树种、数量规格、年限等情况予以补偿。对于成片的果树、果园，在合理的种植密度内，按照不同规格情况予以补偿。间种、套种两种以上果树或其他作物的，

树木总数不超过最高种植密度的应当分别补偿；超过最高密度的，按照其中一种最高限额补偿。具体标准详见附件 2。

（四）征收鱼塘的按地类前三年平均年产值补偿水产品养殖损失费 7845 元/亩。

（五）征收莲藕塘的按地类前三年平均年产值，另补偿莲藕损失费 6000 元/亩。

（六）征收后期开垦园地地类属于林地的按林地土地补偿及安置补助标准进行征收补偿，另每亩按 12000 元/亩的标准给予开垦补偿。

（七）林地补偿不含林木补偿费。征收人工种植经济林的另外增加林木补偿费用 1000 元/亩。其他林木不作补偿。

二、征收地上附着物补偿标准

（一）征收土地附着物（构筑物）补偿标准详见附件 3。

（二）坟墓征收补偿标准见附件 4。

（三）禽畜的迁移按政府行业主管部门出具的搬迁补偿标准进行补偿，设施、设备由有资质的评估机构评估后按评估价格进行补偿或者由房屋拆迁部门制定。

三、留用地安置方式

留用地安置原则上采取货币折款方式进行补偿，具体项目可结合实际情况实施。留用地安置面积按照实际被征地面积的 13% 计算，货币补偿标准按照不低于梅县区现行平均基准地价（工业

用地第二级别价格 416000 元/亩) 执行。征收每亩土地的留用地折款补偿标准: $416000 \text{ 元} \times 13\% = 54080 \text{ 元}$ 。

四、其他事项

本标准自印发之日起施行, 有效期三年。同时废止《关于调整梅州市梅县区征收土地相关补偿标准的通知》(梅县区府〔2016〕39号)和《关于补充调整梅县区征收土地补偿标准部分项目的通知》(梅县区府〔2019〕1号)文件。2020年9月27日起发布《征收土地补偿安置公告》实施的征收土地, 参照此补偿标准落实地面附着物和青苗等补偿费。

- 附件: 1.征收零星花卉苗木补偿标准
2.征收多年生果树类补偿标准
3.征收地上附着物(构筑物)的补偿标准
4.征收坟墓补偿标准

附件 1

征收零星花卉苗木补偿标准

单价: 元/株

品种	规格(cm)	单价	品种	规格(cm)	单价	品种	规格(cm)	单价
香樟	H≤50	1	棕榈(干高)	H≤60	15	红继木	P≤50	5
	H51-200	6		H61-130	45		P51-100	40
	φ≤3.9	30					P101-150	95
	φ4-8.9	80					P151-200	165
	φ9-14.9	300					P>200	245
	φ15-19.9	500						
	φ≥20	800						
桂花	φ<3	50	海桐	P<20	60	含笑	P<25	2.5
	φ3-8.9	200		P20-140	120		P25-100	50
	φ9-12.9	600		P141-200	350		P101-140	110
	φ>13	900		P201-250	500		P>140	150
				P>250	700			
夹竹桃	H<80	3	黄杨	P<10	1	女贞	P<30	1
	H80-160	12		P10-50	10		P31-80	15
	H161-230	35		P51-100	45		P81-130	30
	H>230	68		P>100	70		P>130	50
栀子花	H<20	1.5	香椿	φ<3	5	榕树	φ<4	30
	H20-25	2		φ3-6	30		φ4-9.9	120
	H26-30	3		φ6-7	100		φ9-13.9	450
	H31-35	7		φ7-8	200		φ14-20.9	600
				φ8-10	320		φ≥21	800
梅花	D<3	25	玉兰	φ<2	50	茶花	H<120	30
	D3-5.9	165		φ2-5.9	150		H120-130	40
	D6-7.9	260		φ6-9.9	500		H131-150	100
	D7-7.9	480		φ10-14.9	1000		H151-200	150
	D≥8	600		φ>15	1500		H≥201	200
银杏	φ<2	5	紫荆	H<80	5	水杉(池杉)	φ<2	8
	φ2-6.9	45		H80-130	15		φ2-6.9	60
	φ7-11.9	240		H131-160	45		φ7-11.9	240
	φ11-11.9	820		H161-200	85			
	φ12-13.9	1400		H201-250	160		φ>12	350
	φ14-14.9	2000						

品种	规格(cm)	单价	品种	规格(cm)	单价	品种	规格(cm)	单价
石榴	H<80	5	紫薇	D<2	10	垂柳	φ<3	45
	H80-100	10		D2-4.9	210		φ2-6.9	160
	H101-160	60		D5-7.9	580		φ7-13.9	240
	H161-200	140		D8-10.9	1000		φ14-19.9	380
	H201-250	260		D11-12	1500		φ≥20	500
绣球	P<40	10	凌霄	一年生	1.5	柏树	φ<5	40
	P40-70	35		二年生	2.5		φ5-8.9	120
	P71-150	90		三年生	4.5		φ9-14.9	340
	P151-180	180		多年生	6		φ15-19.9	650
							φ20-22	1000
连翘	3分枝以下	2	佛肚竹	H<30	20	木芙蓉	H<60	<2
	3-4分枝	3		H30-40	35		H60-140	20
	5-7分枝	5		H41-60	60		H141-180	85
	8分枝以上	8		H>60	70			
罗汉松	φ<3	80	爬墙虎	一、二年 生	1.4	常春藤	一年生	2
	φ3-5.9	200		三年生	2.8		二年生	3
	φ6-8.9	550		多年生	3.8		三年生	5
	φ9-11	800	枫香	H20-30	0.7-0.8		多年生	7
杜鹃	P<20	1.5	蓝花楹	φ<6	150	红花荷	H20	1
	P20-40	1.8-9		φ6-9	200-300	黄花梨	H20-50	1-1.5
	P41-80	30-140		φ10-13	380-600			
	P81-100	250-300		φ14-15	700-900			
竹柏	φ<5	180	南洋杉	H<150	50	加拿利 海枣	φ<15	80
	φ5-9.9	240		H150-180	70-80		φ15-40	400
	φ10-14.9	380		H181-200	180-200		φ41-60	1000
	φ15-19.9	600		H201-300	290-300		φ61-80	1600
	φ20	900						
鱼尾葵	H<100	80	沉香	H≤30	1.5	柚木	H20	3
				H>30	3			
	H100-250	120	黑木相思	H≤20	1.3	棕竹	丛	6
				H>20	2.5			
	H251-300	280	红花荷	H≤20	1	木荷	H30	0.9
				H>20	2			
H301-350	450	檀香	H≤60	20	秋枫	H30	0.7	
			H>60	30				
H351-400	650	印度黄檀	H≤60	20	铁冬青	H20	1	
			H>60	30				
假槟榔	H<100	70	发财树	H<20	1.3	九里香	H<20	1
	H100-150	100		H20-40	1.5		H20-30	15
	H151-200	200		H>40	2		H>30	30
	H201-250	400	杜英	H30	0.7	水蒲桃	H20	0.7
	H251-300	650	针葵	H30-50	50-60	马樱丹	P40	7

红豆杉	$\phi < 8$	800	桃花心木	$\phi < 2$	10	小叶榄仁	$\phi < 3$	70
	$\phi 8-9.9$	1000		$\phi 2-4.9$	80		$\phi 3-6.9$	100
	$\phi 10-14.9$	1500		$\phi 5-9.9$	200		$\phi 7-10.9$	200
	$\phi \geq 15$	1800		$\phi 10-14.9$	300		$\phi 11-12.9$	400
炮仗花	一年生	5	海南蒲桃	$\phi < 3$	30	黄槐	$\phi < 2$	30
	二年生	10		$\phi 3-8.9$	200		$\phi 2-3.9$	60
	三年生	20		$\phi 9-14.9$	300		$\phi 4-5.9$	100
	多年生	40		$\phi \geq 15$	400		$\phi \geq 6$	200
木棉	$\phi < 3$	30	鸡冠刺桐	$\phi < 2$	30	麻楝	$\phi < 4$	80
	$\phi 3-12.9$	150		$\phi 2-3.9$	50		$\phi 4-10.9$	100
	$\phi 13-21.9$	350		$\phi 4-5.9$	80		$\phi \geq 11$	200
	$\phi 22-29.9$	500		$\phi \geq 6$	100			
	$\phi \geq 30$	800						
鸡蛋花	$H < 20$	15	蒲葵	$H < 150$	250	苏铁	$\phi 15-19.9$	120
	$H 21-100$	40		$H 150-250$	300		$\phi 20-24.9$	220
	$H > 100$	45		$H 251-350$	350			
月季	二年生	3		$H 351-400$	400		$\phi \geq 25$	300
	三年生	5						

注:

- 1、H为树高， ϕ 为胸径，P为冠幅，D为地径；
- 2、对于本表格内未涉及的苗木品种，参照表内价值相当的苗木补偿；
- 3、树径大于 $\phi 20$ 以上的树种亩植密度为30株。

附件 2

征收多年生果树类补偿标准

项目	征收标准		补偿标准		备注
			成片补偿 (元/亩)	零星补偿 (元/棵)	
荔枝、龙眼 树	树高 1 米以下		1200	40	种植密度高于 30 棵/亩，按照成片补偿执行，低于该密度按照零星补偿执行。
	树高 1 米 以上	胸径 3 厘米以下	2400	80	种植密度高于 30 棵/亩，按照成片补偿执行，低于该密度按照零星补偿执行。
		胸径 4-8 厘米之间	6000	200	种植密度高于 30 棵/亩，按照成片补偿执行，低于该密度按照零星补偿执行。
		胸径 8-10 厘米之间	12000	400	种植密度高于 30 棵/亩，按照成片补偿执行，低于该密度按照零星补偿执行。
		胸径 11-15 厘米之间	18000	600	种植密度高于 30 棵/亩，按照成片补偿执行，低于该密度按照零星补偿执行。
		胸径 16-24 厘米之间	54000	1800	种植密度高于 30 棵/亩，按照成片补偿执行，低于该密度按照零星补偿执行。
		胸径 25 厘米以上	69000	2300	种植密度高于 30 棵/亩，按照成片补偿执行，低于该密度按照零星补偿执行。
柑、桔、橙	树高 1 米以下		1800	30	种植密度高于 60 棵/亩，按照成片补偿执行，低于该密度按照零星补偿执行。
	树高 1 米 以上	小棵：胸径 3 厘米以下	21600	360	种植密度高于 60 棵/亩，按照成片补偿执行，低于该密度按照零星补偿执行。
		中棵：胸径 4-9 厘米之间	24600	410	种植密度高于 60 棵/亩，按照成片补偿执行，低于该密度按照零星补偿执行。
		大棵：胸径 10 厘米以上	28000	560	种植密度高于 50 棵/亩，按照成片补偿执行，低于该密度按照零星补偿执行。
柚树	树高 1 米 以下	树高 50 厘米以下（幼、苗）	1200	40	种植密度高于 30 棵/亩，按照成片补偿执行，低于该密度按照零星补偿执行。
		树高 51-100 厘米之间	3000	100	种植密度高于 30 棵/亩，按照成片补偿执行，低于该密度按照零星补偿执行。

项目	征收标准		补偿标准		备注
			成片补偿 (元/亩)	零星补偿 (元/棵)	
	树高1米以上	小棵: 胸径 5-9 厘米之间	9000	300	种植密度高于 30 棵/亩, 按照成片补偿执行, 低于该密度按照零星补偿执行。
		中棵: 胸径 10-15 厘米之间	18000	600	种植密度高于 30 棵/亩, 按照成片补偿执行, 低于该密度按照零星补偿执行。
		大棵: 胸径 16-20 厘米以上	30000	1000	种植密度高于 30 棵/亩, 按照成片补偿执行, 低于该密度按照零星补偿执行。
		大棵: 胸径 20 厘米以上	45000	1500	种植密度高于 30 棵/亩, 按照成片补偿执行, 低于该密度按照零星补偿执行。
蕉树	已挂果		16900	130	种植密度高于 130 棵/亩, 按照成片补偿执行, 低于该密度按照零星补偿执行。
	树高 151 厘米以上未挂果		7800	60	种植密度高于 130 棵/亩, 按照成片补偿执行, 低于该密度按照零星补偿执行。
	树高 100-150 厘米之间未挂果		3900	30	种植密度高于 130 棵/亩, 按照成片补偿执行, 低于该密度按照零星补偿执行。
	树高 100 厘米以下		1300	10	种植密度高于 130 棵/亩, 按照成片补偿执行, 低于该密度按照零星补偿执行。
芒果、板栗、柿子	树高1米以下	树高 50 厘米以下	4000	80	种植密度高于 50 棵/亩, 按照成片补偿执行, 低于该密度按照零星补偿执行。
		树高 51-100 厘米之间	7500	150	种植密度高于 50 棵/亩, 按照成片补偿执行, 低于该密度按照零星补偿执行。
	树高1米以上	小棵: 胸径 4 厘米以下	19000	380	种植密度高于 50 棵/亩, 按照成片补偿执行, 低于该密度按照零星补偿执行。
		中棵: 胸径 5-12 厘米之间	27000	540	种植密度高于 50 棵/亩, 按照成片补偿执行, 低于该密度按照零星补偿执行。
		大棵: 胸径 13 厘米以上	32000	800	种植密度高于 40 棵/亩, 按照成片补偿执行, 低于该密度按照零星补偿执行。
黄皮、沙梨	树高1米以下	树高 50 厘米以下	4200	70	种植密度高于 60 棵/亩, 按照成片补偿执行, 低于该密度按照零星补偿执行。
		树高 51-100 厘米	7800	130	种植密度高于 60 棵/亩, 按照成片补偿执行, 低于该密度按照零星补偿执行。

项目	征收标准		补偿标准		备注
			成片补偿 (元/亩)	零星补偿 (元/棵)	
		米之间			行, 低于该密度按照零星补偿执行。
	树高1米以上	小棵: 胸径3厘米以下	24000	400	种植密度高于60棵/亩, 按照成片补偿执行, 低于该密度按照零星补偿执行。
		中棵: 胸径4-9厘米之间	25800	430	种植密度高于60棵/亩, 按照成片补偿执行, 低于该密度按照零星补偿执行。
		大棵: 胸径10厘米以上	28000	560	种植密度高于50棵/亩, 按照成片补偿执行, 低于该密度按照零星补偿执行。
番石榴	树高1米以下	树高50厘米以下	4200	70	种植密度高于60棵/亩, 按照成片补偿执行, 低于该密度按照零星补偿执行。
		树高51-100厘米之间	7800	130	种植密度高于60棵/亩, 按照成片补偿执行, 低于该密度按照零星补偿执行。
	树高1米以上	小棵: 地径4厘米以下	19800	330	种植密度高于60棵/亩, 按照成片补偿执行, 低于该密度按照零星补偿执行。
		中棵: 地径5-9厘米之间	22200	370	种植密度高于60棵/亩, 按照成片补偿执行, 低于该密度按照零星补偿执行。
		大棵: 地径10厘米以上	23000	460	种植密度高于50棵/亩, 按照成片补偿执行, 低于该密度按照零星补偿执行。
	杨桃、橄榄	树高1米以下	树高50厘米以下	3600	90
树高51-100厘米之间			7200	180	种植密度高于40棵/亩, 按照成片补偿执行, 低于该密度按照零星补偿执行。
树高1米以上		小棵: 胸径5-10厘米以下挂果	16800	420	种植密度高于40棵/亩, 按照成片补偿执行, 低于该密度按照零星补偿执行。
		中棵: 胸径11-15厘米之间	28400	710	种植密度高于40棵/亩, 按照成片补偿执行, 低于该密度按照零星补偿执行。
		大棵: 胸径15-20厘米以上	37600	940	种植密度高于40棵/亩, 按照成片补偿执行, 低于该密度按照零星补偿执行。
		大棵: 胸径20	52800	1320	种植密度高于40棵/亩, 按照成片补偿执

项目	征收标准		补偿标准		备注
			成片补偿 (元/亩)	零星补偿 (元/棵)	
		厘米以上			行, 低于该密度按照零星补偿执行。
桃树、枇杷、李树	树高1米以下	树高50厘米以下	4200	70	种植密度高于60棵/亩, 按照成片补偿执行, 低于该密度按照零星补偿执行。
		树高51-100厘米之间	7800	130	种植密度高于60棵/亩, 按照成片补偿执行, 低于该密度按照零星补偿执行。
	树高1米以上	小棵: 胸径4-9厘米以下	18600	310	种植密度高于60棵/亩, 按照成片补偿执行, 低于该密度按照零星补偿执行。
		中棵: 胸径10-15厘米之间	19800	330	种植密度高于60棵/亩, 按照成片补偿执行, 低于该密度按照零星补偿执行。
		大棵: 胸径16厘米以上	22500	450	种植密度高于50棵/亩, 按照成片补偿执行, 低于该密度按照零星补偿执行。
枣树、梅子、台湾枣	树高1米以下	树高50厘米以下	2700	60	种植密度高于45棵/亩, 按照成片补偿执行, 低于该密度按照零星补偿执行。
		树高51-100厘米之间	5400	120	种植密度高于45棵/亩, 按照成片补偿执行, 低于该密度按照零星补偿执行。
	树高1米以上	小棵: 胸径3厘米以下	9450	210	种植密度高于45棵/亩, 按照成片补偿执行, 低于该密度按照零星补偿执行。
		中棵: 胸径4-9厘米之间	13950	310	种植密度高于45棵/亩, 按照成片补偿执行, 低于该密度按照零星补偿执行。
		大棵: 胸径10厘米以上	18900	420	种植密度高于45棵/亩, 按照成片补偿执行, 低于该密度按照零星补偿执行。
油茶	树高1米以下	树高50厘米以下	3600	30	种植密度高于120棵/亩, 按照成片补偿执行, 低于该密度按照零星补偿执行。
		树高51-100厘米之间	7200	60	种植密度高于120棵/亩, 按照成片补偿执行, 低于该密度按照零星补偿执行。
	树高1米以上	小棵: 胸径4厘米以下	12000	100	种植密度高于120棵/亩, 按照成片补偿执行, 低于该密度按照零星补偿执行。
		中棵: 胸径5-9厘米之间	16000	200	种植密度高于80棵/亩, 按照成片补偿执行, 低于该密度按照零星补偿执行。
		大棵: 胸径10	24000	400	种植密度高于60棵/亩, 按照成片补偿执

项目	征收标准		补偿标准		备注
			成片补偿 (元/亩)	零星补偿 (元/棵)	
		厘米以上			行, 低于该密度按照零星补偿执行。
苦楝树等 杂树	小		10		按棵补偿
	中		30		按棵补偿
	大		50		按棵补偿
麻竹、苗竹 (毛竹)	竹高 400 厘米以上		8-10		按条补偿
黄竹、泥 竹、东竹	竹高 400 厘米以上		2-3		按条补偿
桐子树	主干直径 8 厘米以下		20		按棵补偿
	主干直径 8-15 厘米		40		按棵补偿
	主干直径 15 厘米以上		80		按棵补偿
百香果、葡 萄、火龙果	未挂果		20-150		按棵补偿
	已挂果		150-200		按棵补偿
注：1、果树类胸径大小采用树木主干离地表面 1.0 米处的直径，断面畸形时，测取最大值和最小值的平均值； 2、果树类地径大小采用树木主干离地表面 20 厘米处的直径； 3、成片竹林 5000 元/亩； 4、对于本表格内未涉及的果树，参照表内价值相当的果木补偿。					

附件 3

征收地上附着物（构筑物）的补偿标准

一、简易(临时)房屋、棚类

序号	类别	补偿标准（元/平方米）	备注
1	砖墙木梁瓦房	425	
2	土墙木梁瓦房	425	
3	砖墙木梁石棉瓦房	385	
4	砖墙竹架石棉瓦房	370	
5	砖墙钢金字架石棉瓦顶房	455	
6	砖墙瓦顶厕所	365	
7	墙瓦顶厕所	313	
8	砖墙混合房	525	
9	铁杆角铁架星铁瓦棚	220	
10	木柱木梁星铁瓦棚	180	
11	槽钢角铁星瓦棚	218	
12	砖墙星瓦棚	270	
13	铁柱角铁架星瓦棚	210	
14	星瓦棚（简易）	105	
15	角铁星瓦棚	105	
16	木架石棉瓦围身石棉瓦棚	130	
17	竹搭石棉瓦围身瓦棚	120	

序号	类别	补偿标准 (元/平方米)	备注
18	砖柱木梁石棉瓦棚	160	
19	铁柱角铁架石棉瓦棚	144	
20	铁水管架石棉瓦顶棚	144	
21	木架石棉瓦棚	96	
22	砖墙石棉瓦棚	200	
23	水泥柱/杉木/毛竹搭设, 四周围沥青/ 石棉瓦棚	213	
24	地面为竹/木地板架空棚, 四周围沥青/ 石棉瓦棚	117	
25	铁架塑料瓦棚	150	
26	角铁架彩瓦棚	260	
27	角铁架卡布隆棚	320	
28	生养棚	60	
29	角铁架尼龙布棚	180	
30	砖柱沥青纸棚	140	
31	竹沥青纸棚	84	
32	砖墙沥青棚	182	
33	木架沥青棚	98	
34	铁管黑纱高棚 (高4米以上)	50	
35	竹架塑料网顶荫生棚	57	
36	木柱加铁水管顶架塑料网棚	64	
37	角铁架塑料网棚	72	

序号	类别	补偿标准 (元/平方米)	备注
38	铁水管骨架加顶架塑料网荫棚	64	
39	木柱木架顶架塑料网荫棚	57	
40	铁水管骨架塑料网荫棚	64	
41	铁水管及角铁塑料网荫棚	86	
42	水泥柱竹木塑料网荫棚	100	
43	双拱铁管黑纱荫棚	43	
44	单拱铁管黑纱荫棚	36	
45	简易竹木黑纱棚	29	
46	铁管黑纱平棚	36	
47	地面为竹/木地板架空棚	129	
48	水泥桩/杉木桩, 架空木地板, 四周围松皮棚	378	
49	水泥桩/杉木桩, 架空木地板, 四周围无松皮棚	257	
50	简易松皮盖顶棚	114	
51	松皮盖顶/四周围松皮棚	143	
52	鱼塘越冬棚	10	
53	活动板房	250	

二、水池、水井、水塔、杂项类

序号	类别	补偿标准		备注	
1	单隅砖砌围墙	每4米设钢筋混凝土柱1条,毛墙		60元/平方米 装修另计	
2	18墙砖砌围墙	18砖砌围墙,砖砌围墙1.8米高,埋深0.6米,每4米设钢筋混凝土柱1条,毛墙		90元/平方米 装修另计	
3	双隅砖砌围墙	双隅砖砌围墙,砖砌围墙1.8米高,埋深0.6米,每4米设钢筋混凝土柱1条,毛墙		120元/平方米 装修另计	
4	花场铁丝网围栏	39元/平方米		含柱	
5	花槽	1	砖砌花槽,高度不少于40厘米,120毫米砖砌体,下部有混凝土基础,面贴240×60×8条砖	380元/平方米	按花槽外表面垂直投影面积计(只计单面)。
		2	砖砌花槽,高度不少于40厘米,120毫米砖砌体,有基础,面未贴块料	210元/平方米	
6	石角挡土墙(浆砌)	350元/立方米		工程量按挡土墙实际体积计算	
7	双隅砖砌砼底水泥板封顶水渠	260元/平方米			
8	砖砌排水沟	120元/平方米		三面光	
9	砖砌水泥块盆景基	118元/平方米			
10	钢筋混凝土池	900元/立方米		一、工程量按混凝土实际体积计算 二、水池、门顶和水塔类别参照本标准	
11	双隅砖砌水泥批荡水池	690元/立方米		工程量按混凝土实际体积计算	
12	储水池(有盖、室外)	900元/立方米		工程量按混凝土实际体积计算	
13	化粪池	250元/立方米		工程量按实际体积计算(不含池塘、地窖)三级排放	
14	沼气池	350元/立方米		工程量按实际体积计算	

序号	类别	补偿标准			备注	
15	砌石(干砌)	200 元/立方米			工程量按石料体积计算	
16	鱼塘水泥制板	70 元/平方米				
17	石粉路	20 元/平方米			大于 10 cm厚	
18	PVC 排水管	1	直径 110mm 以内 (含 110mm)	40 元/米	工程量按水管实际长度计算	
		2	直径 110mm-160mm (含 160mm)	60 元/米		
		3	直径 160-200mm (含 200mm)	100 元/米		
19	PE 供水管	1	直径 13.33mm (4 分、压力 16 公斤)	7.5/米		
		2	直径 20mm (6 分、压力 16 公斤)	8.5 元/米		
		3	直径 33.33mm (1 寸、压力 16 公斤)	10 元/米		
		4	直径 50mm (1.5 寸、压力 16 公斤)	16 元/米		
		5	直径 66.67mm (2 寸、压力 16 公斤)	22 元/米		
20	混凝土排水管	1	平接式无筋混凝土排水管 直径 200mm	50 元/米		
		2	平接式无筋混凝土排水管 直径 300mm	60 元/米		
		3	承插式钢筋混凝土排水管 直径 300mm	70 元/米		
		4	承插式钢筋混凝土排水管 直径 400mm	100 元/米		
		5	承插式钢筋混凝土排水管 直径 500mm	145 元/米		
		6	承插式钢筋混凝土排水管 直径 600mm	190 元/米		
21	镀锌水管	356 元/米				DM=10 寸
22	镀锌水管	155 元/米				DM=6 寸
23	镀锌水管	59 元/米				DM=3 寸
24	水井	1	直径 1 米以内, 深度 5 米或以上、含抽水设备	4000 元/口		
		2	直径 1 米以内, 深度 5 米或以上、没有抽水设备	2100 元/口		
		3	直径 1 米至 2 米以内, 深度 5 米或以上、含抽水设备	5600 元/口		
		4	直径 1 米至 2 米以内, 深度	2900 元/		

序号	类别	补偿标准		备注
		5米或以上、没有抽水设备	口	
25	手摇抽水井	800元/口		深度大于3米
26	砖混结构杂房	750元/平方米		φ8 砼板厚 10 cm, 外墙 18 墙, 内墙 12 墙, 层高 2.2 m 以内高度大于 2m. (每增高 10 cm 高度, 增加 40 元/平方米)
27	柴草灶	大灶	1000元/个	
		小灶	500元/个	
28	素混凝土	600元/立方米		水泥晒谷场、机耕路、村路等参考此标准, 工程量按混凝土实际体积计算
29	电线杆(水泥)	5米	530元/根	每增加一米, 增加 80元/米
30	木电杆	35元/根		高度 5米
31	钢筋混凝土	800元/立方米		参考 C25 平板, 钢筋按 40kg/m ³ 计.
<p>注:</p> <p>1、因施工及运输对现状道路、乡村道路、机耕路、农田灌溉水利设施及电力设施等造成损坏的, 施工期间由施工单位负责维修养护, 工程竣工后按原标准修复或由各镇(街)按有关规定负责组织修复, 所需费用由工程项目业主负责。</p> <p>2、表内未提及的项目, 由评估确定。</p>				

附件 4

征收坟墓补偿标准

项目	征收细则	单位	补偿标准	备注
墓地	有石碑墓堂	元/尺	4500	
	无石碑灰坟	元/尺	2500	
	金箱头	元/座	3000	
	金埕	元/只	1500	

备注:

- 1、无主坟或者有主坟不自行安置的墓地,由各项目征收实施单位与公墓公司协商确定。
- 2、纪念亭(碑)的按实际成本另行计算。
- 3、在规定时间内完成迁坟的,墓地、纪念亭(碑)奖励 1000 元/尺,金箱头、金埕奖励 200 元/个。

公开方式: 主动公开

抄送: 区委办, 区人大办、区政协办、区纪委会、区人武部、
区法院、区检察院。

梅州市梅县区人民政府办公室秘书股

2021 年 9 月 1 日印发

梅州市梅县区民政和人力资源社会保障局

关于梅州二次雷达工程建设项目 被征地农民养老保障方案

依照《中华人民共和国土地管理法》、《关于切实做好被征地农民社会保障工作有关问题的通知》（劳社部发〔2007〕14号，下称劳社部发〔2007〕14号）、《转发劳动保障部、国土资源部关于切实做好被征地农民社会保障工作有关问题的通知》（粤劳社发〔2007〕22号）和《广东省人民政府办公厅转发省人力资源社会保障厅关于进一步做好我省被征地农民养老保障工作意见的通知》（粤府办〔2010〕41号）有关规定精神，拟定梅州二次雷达工程建设项目被征地农民养老保障方案如下：

一、对梅州二次雷达工程建设项目涉及的被征地农民实施社会养老保障。

二、纳入本次被征地农民养老保障的对象人数。梅州二次雷达工程建设项目涉及应参加养老保障的被征地农民人数为3人，具体名单经村民（股东）大会或村民（股东）代表大会讨论，由村委会报乡镇人民政府（街道办事处）核准、公示后确定。

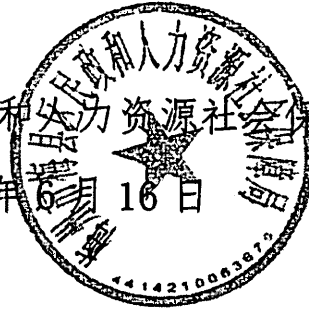
三、费用标准。按粤府办〔2010〕41号文规定，被征地农民个人最低缴费标准为每人每月50元，缴费年限为15年，按个人最低缴费标准缴纳15年的被征地农民养老保障资金

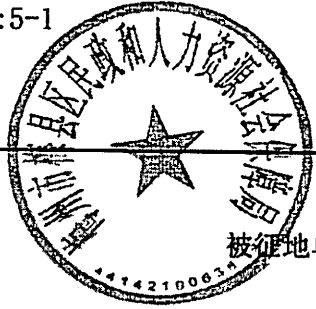
为 27000 元。

四、筹资办法。按《中华人民共和国民法典》和粤府办〔2010〕41 号文规定，单列计提的被征地农民养老保障资金列入征地成本。

梅州市梅县区民政和人力资源社会保障局

2021 年 6 月 16 日





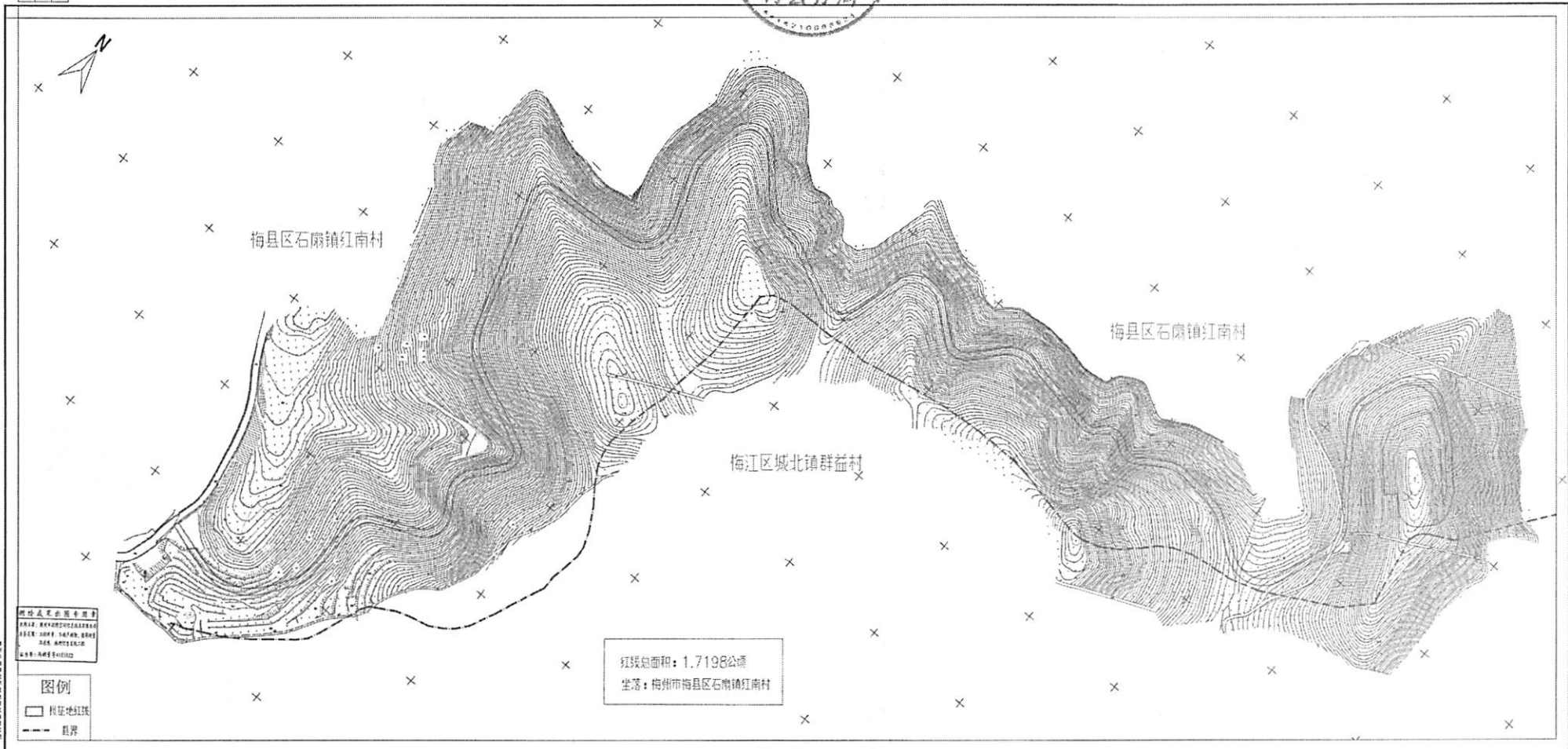
梅州二次雷达工程建设项目被征地农民养老保障费用情况表

被征地单位	征收土地面积(亩)				2002年末村(社)人均农用地面积(亩)	上年度16岁以上人口占全村总人口比例(%)	纳入养老保障范围人数(人)	应计提的养老保险费(15年)(元)		
	合计	农用地	建设用地	未利用地				合计	个人缴费	集体经济组织
梅县石扇镇红南村大水坑经济合作社农民集体	14.3370	14.3370			13.037	80.29%	1	9000	9000	
梅县石扇镇红南村南水坑经济合作社农民集体	6.0870	6.0870			10.886	85.91%	1	9000	9000	
梅县石扇镇红南村乌树经济合作社农民集体	5.3730	5.3730			8.186	87.59%	1	9000	9000	
合计	25.7970	25.7970			-	-	3	27000	27000	

2021年6月16日



梅州二次雷达工程建设项目用地勘测定界图



测绘成果图件
比例尺: 1:1000
图例: 1:1000
图号: 440201001001
日期: 2021年4月13日

图例
□ 拟征地红线
- - - 县界

红线总面积: 1.7198公顷
坐落: 梅州市梅县区石岗镇江南村

制图日期: 2021年4月13日
审核日期: 2021年4月20日

制图员: 吕仕伟
审核员: 张威治